



















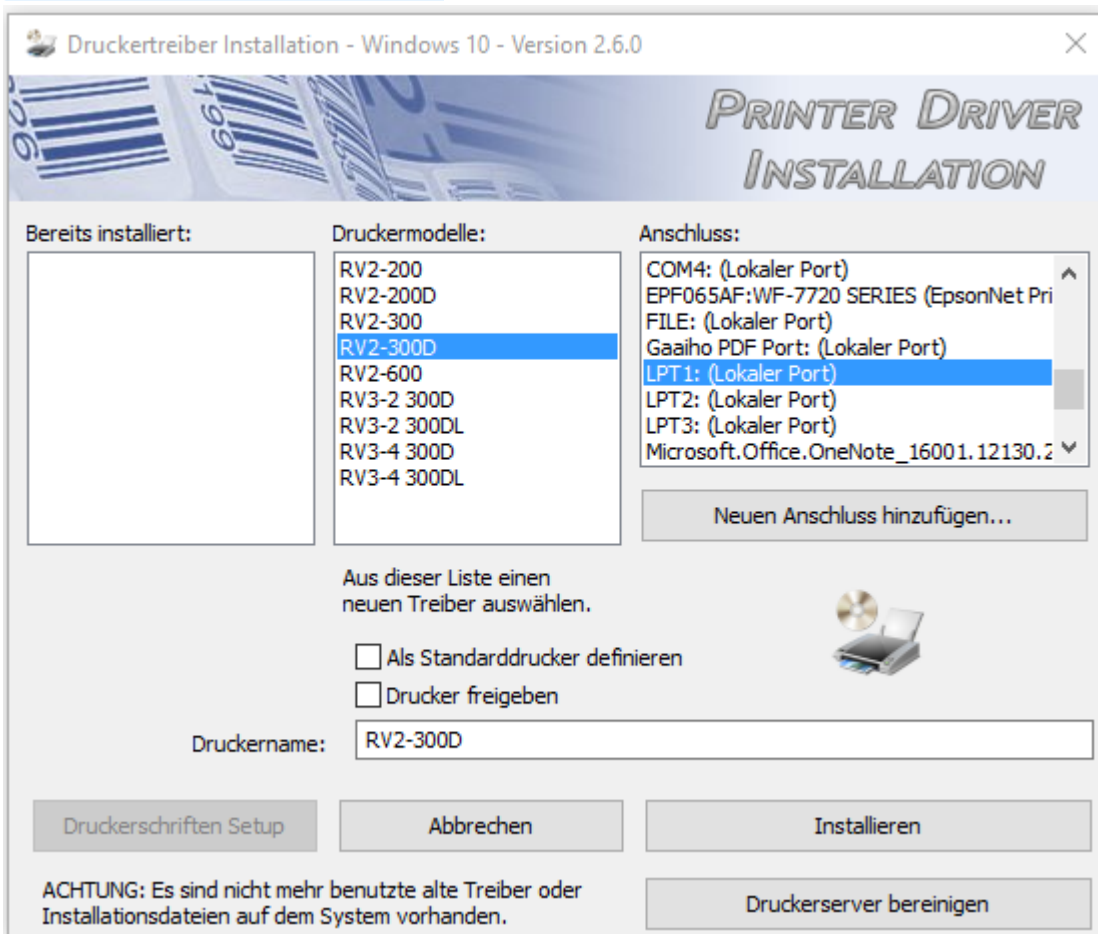


## Druckertreiber installieren RV2


Ab Vers. 260\_2

Öffnen sie nun per Doppelklick die Datei Printerdriver

- WinDrv
- CVSetup.dll
- PrinterDriver**

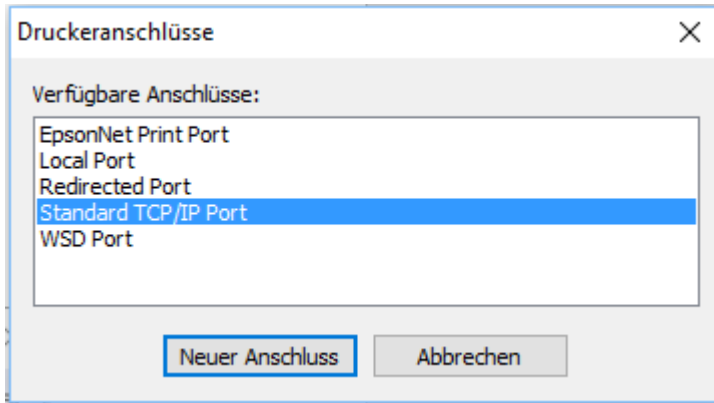


Wählen sie den zu installierenden Drucker aus

und klicken 

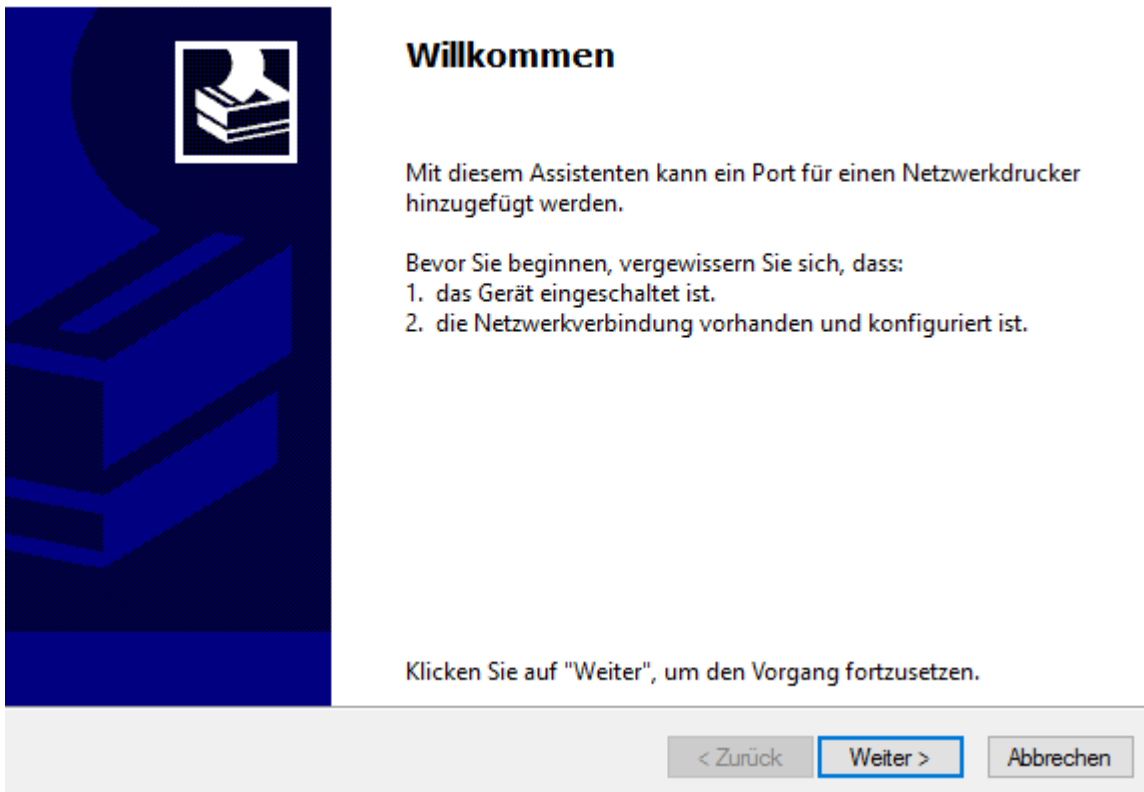
## Druckertreiber installieren RV2

Ab Vers. 260\_2



Klicken sie **Standard TCP/IP Port** an und dann **Neuer Anschluss**

Assistent zum Hinzufügen eines Standard-TCP/IP-Druckerports




Bitte auf „Weiter“ klicken

## Druckertreiber installieren RV2

Ab Vers. 260\_2

Assistent zum Hinzufügen eines Standard-TCP/IP-Druckerports

**Port hinzufügen**  
Für welches Gerät möchten Sie einen Port hinzufügen?



Geben Sie den Druckernamen oder die IP-Adresse und einen Portnamen für das Gerät ein.

Druckername oder -IP-Adresse:

Portname:

< Zurück **Weiter >** Abbrechen

**Geben sie in dieser Maske ihre druckerspezifischen Daten ein und klicken dann auf „Weiter“**

Assistent zum Hinzufügen eines Standard-TCP/IP-Druckerports

**TCP/IP-Port erkennen**  
Der TCP/IP-Port wird ermittelt. Es wird zur nächsten Seite gewechselt, sobald der Port ermittelt wurde.



Erkennung des TCP/IP-Ports wird ausgeführt...  
Sobald die Erkennung ausgeführt wurde, wird auf die nächste Seite gewechselt.



< Zurück **Weiter >** Abbrechen


**Dieses kann jetzt eine Weile dauern, da die Netzwerkkarte erkannt werden muss**

## Druckertreiber installieren RV2

Ab Vers. 260\_2

Assistent zum Hinzufügen eines Standard-TCP/IP-Druckerports

**Zusätzliche Anschlussinformationen erforderlich**  
Das Gerät konnte nicht ermittelt werden.



Das Gerät wurde im Netzwerk nicht ermittelt. Stellen Sie Folgendes sicher:

1. Das Gerät ist eingeschaltet.
2. Es besteht eine Netzwerkverbindung.
3. Das Gerät wurde richtig konfiguriert.
4. Die Adresse auf der vorherigen Seite ist richtig.

Korrigieren Sie die Adresse, und führen Sie eine neue Suche im Netzwerk aus, indem Sie zum Assistenten auf der vorherigen Seite zurückkehren, oder wählen Sie diesen Gerätetyp, wenn Sie sicher sind, dass die Adresse richtig ist.

Gerätetyp


Standard  Benutzerdefiniert

Generic Network Card

< Zurück Weiter > Abbrechen

**Die Netzwerkkarte wurde erkannt. Bitte klicken sie auf „Weiter“**

Assistent zum Hinzufügen eines Standard-TCP/IP-Druckerports



### Fertigstellen des Assistenten

Sie haben einen Port mit folgenden Eigenschaften ausgewählt.

SNMP:	Nein
Protokoll:	RAW, Port 9100
Gerät:	192.168.2.150
Portname:	192.168.2.150
Adaptertyp:	Generic Network Card

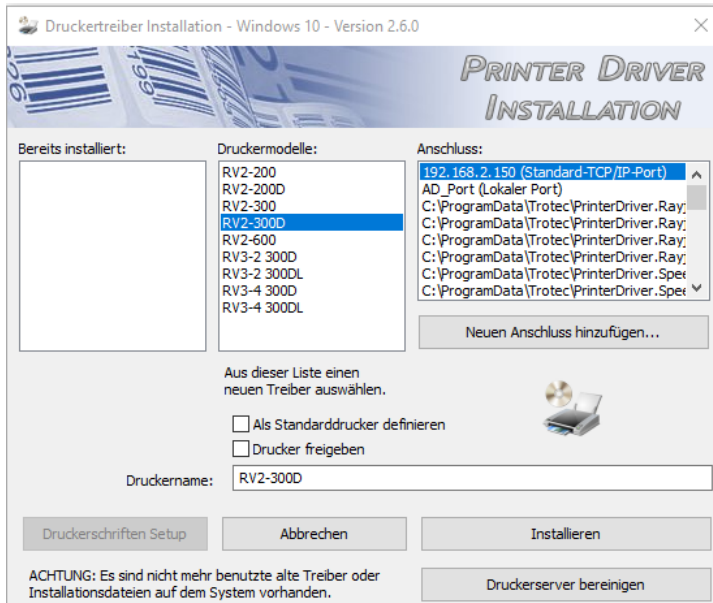
Klicken Sie auf "Fertig stellen", um den Vorgang abzuschließen.

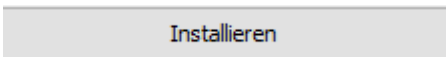
< Zurück Fertig stellen Abbrechen

**Nun klicken sie bitte auf „Fertig stellen“**

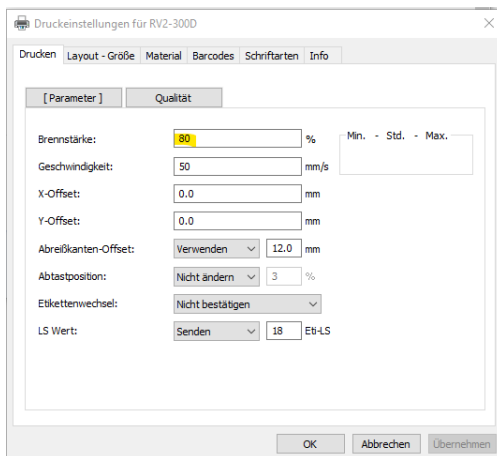
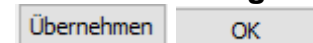
## Druckertreiber installieren RV2

Ab Vers. 260\_2



Wählen sie unter Druckermodelle und Anschluss per Mausclick das Druckermodell und die zugehörige IP-Adresse und klicken dann auf .

Im Druckertreiber Menü sehen sie nun den installierten Drucker. Nun wechseln sie bitte in das Geräte und Drucker Menü und öffnen die Druckereinstellungen und stellen den Wert Brennstärke auf 70 und dann



**Jetzt ist der Drucker in der Registry eingetragen und kann verwendet werden !**

## Druckertreiber installieren RV2

Ab Vers. 260\_2

### Druckertreiber Löschen

Druckerschriften Setup   Abbrechen   Installieren

ACHTUNG: Es sind nicht mehr benutzte, alte Treiber oder Installationsdateien auf dem System vorhanden.   Dialog verkleinern

Druckerserver und Treiber bereinigen

INF-Datei: oem0.inf

Treiber:

Druckserver Eigenschaften

Bereinigen

Jede Aktion bestätigen

Folgende Details löschen:

alte INF-Dateien    Leere Registry-Einträge

alte Treiber    Unbenutzte IP-Adressen

Bitte wählen Sie eine Option für den Reinigungsprozess.  
1 unbenutzte Treiber gelöscht

Falls sie diesen Drucker über **Löschen** aus dem System nehmen möchten wird über **Druckerserver bereinigen** und Häkchen setzen unter „Folgende Details löschen“ automatisch auch die IP-Adresse gelöscht und kann bei Bedarf für andere Geräte übernommen werden.

## Druckertreiber installieren RV2

Ab Vers. 260\_2



### Installation auf Druckserver

Windows Server 2008 R2, 2012, 2012 R2, 2016

Um auf einem 64-Bit Server parallel zum 64-Bit Treiber einen 32-Bit Treiber zur Verfügung stellen zu können (und umgekehrt), werden neutrale Installationspakete benötigt. Vor der Installation eines 32-Bit Treibers muss das 32-Bit ntprint.inf Paket ebenfalls entpackt und ausgewählt werden, wenn der Wizard danach fragt.

#### Hinweis:

Dies gilt nur für ein neues System, auf dem noch kein zusätzlicher Treiber installiert wurde und muss daher auch nur einmal durchgeführt werden.

 ntprint.inf\_amd64\_neutral ntprint.inf\_x86\_neutral